



3.4.2 集箱上支吊件连接焊缝至集箱拼接焊缝的距离应大于 100 mm。应避免在焊缝上及其热影响区内

4.4.4 骑座式管接头中心线与管孔中心线间的偏移  $e$  (图 2) 不大于 0.5 mm。

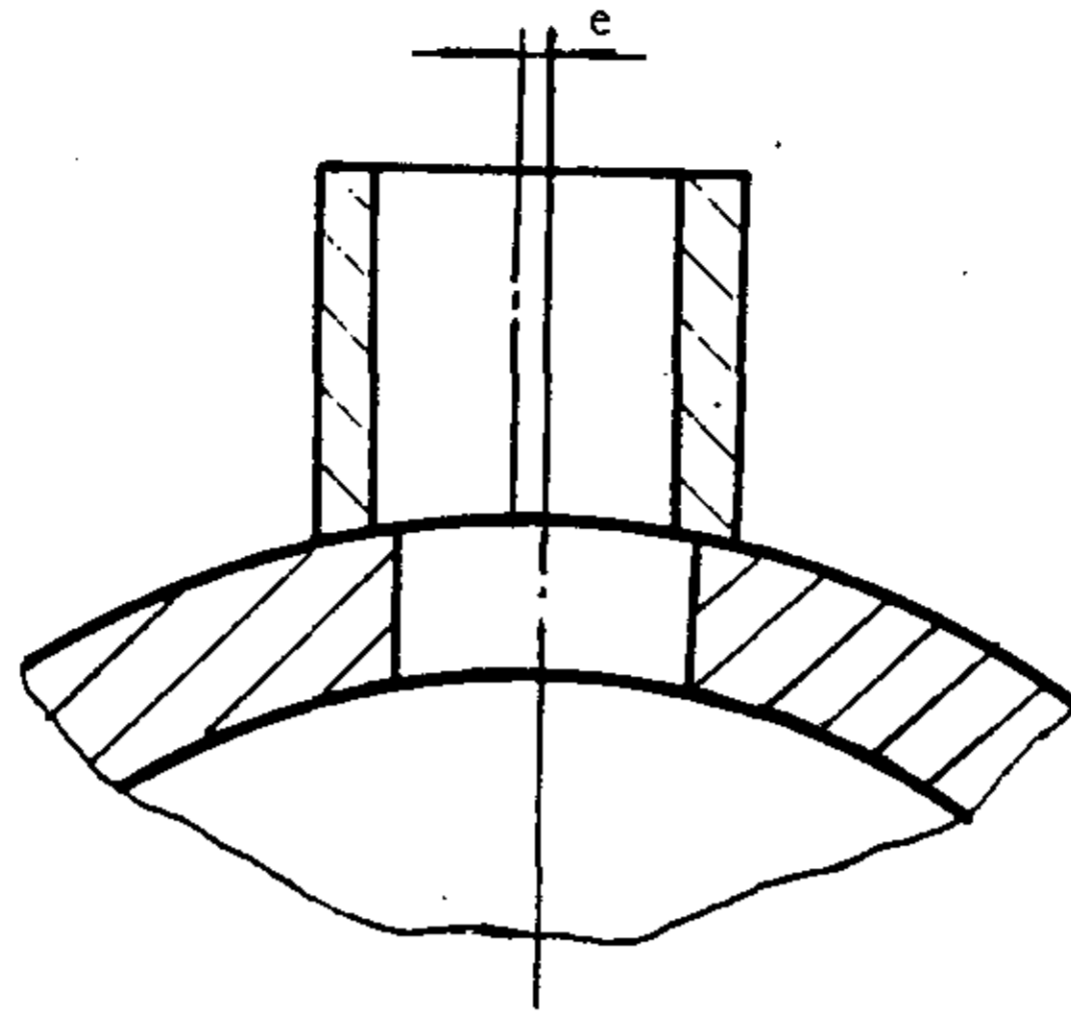


图 2

4.4.5 成排管接头中相邻两管接头管端节距  $P$  的偏差  $\Delta P$  (图 3) 不超过  $\pm 3$  mm, 任意两管接头管端节距



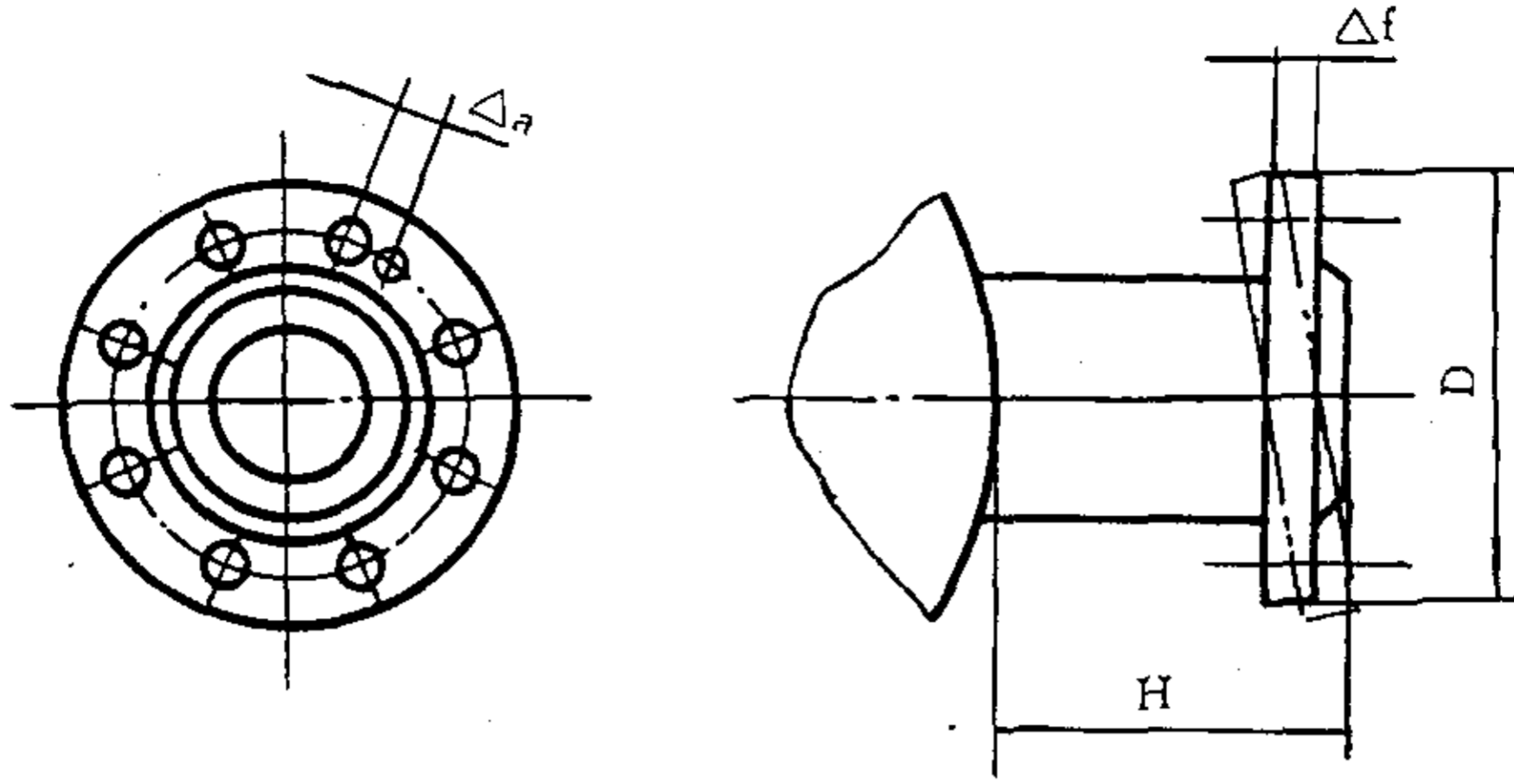


图 5

4.6 支吊件

4.6.1 吊耳(图 6)或支座(图 7)至基准线间距离  $l$  的偏差  $\Delta l$  应符合表 4 的要求, 其他相邻两吊耳间距离的偏差不超过  $\pm 3$  mm。

表 4

$l$ m	$\leq 2$	$> 2$
$\Delta l$ mm	$\leq \pm 2$	$\leq \pm 3$

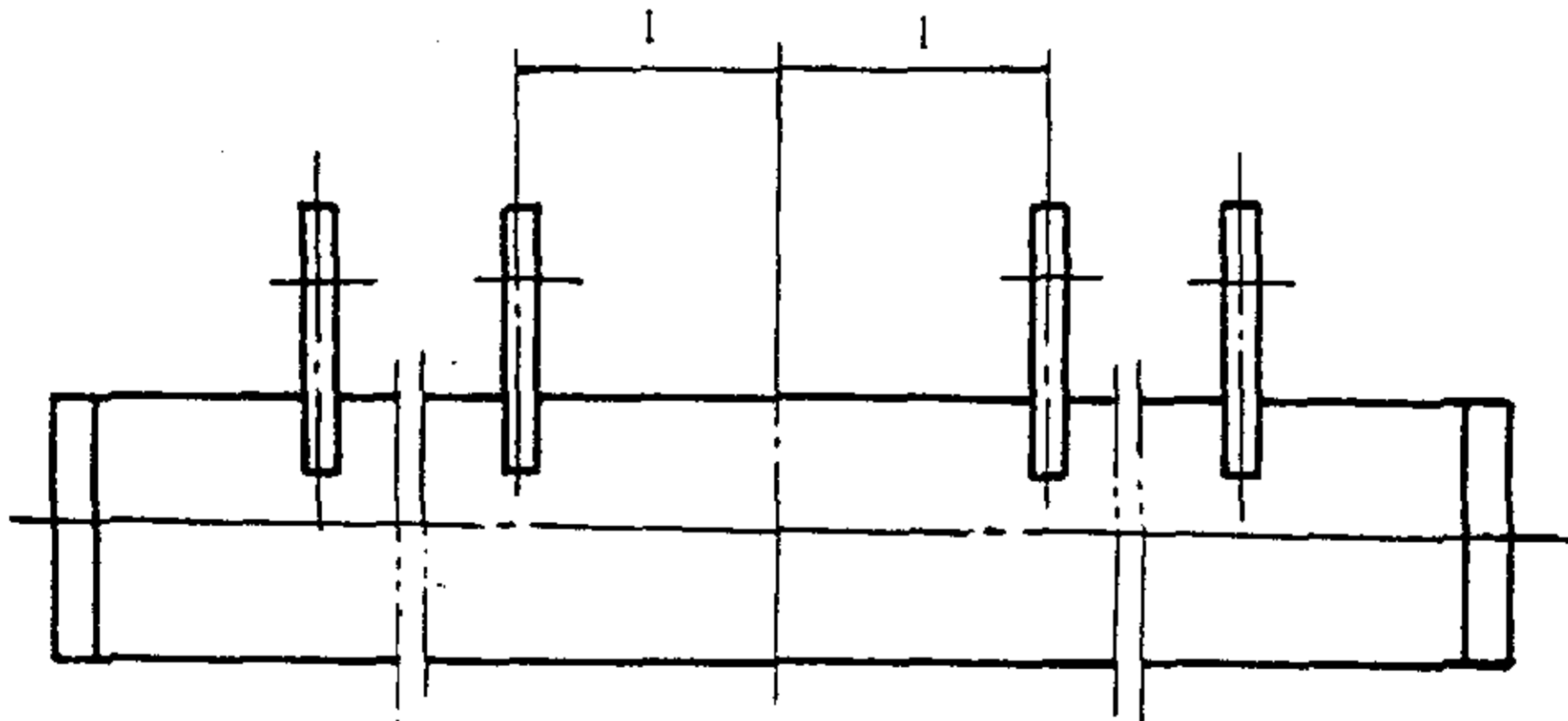


图 6

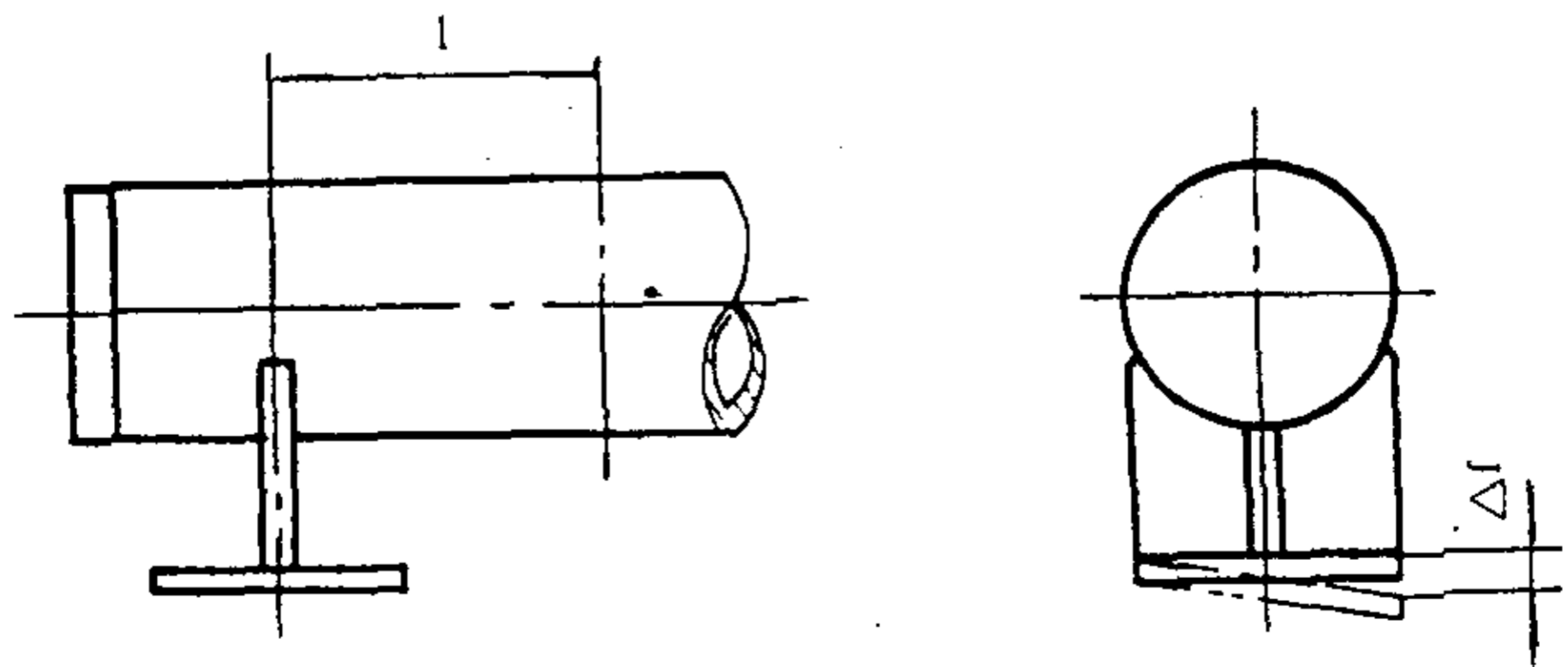


图 7

4.6.2 吊耳的纵向倾斜度 $\Delta a_1$  不大于 3 mm，横向偏移 $\Delta a_2$  不大于 2 mm(图 8)。支座的端面倾斜度 $\Delta f$  (图 7)不大于 2 mm。

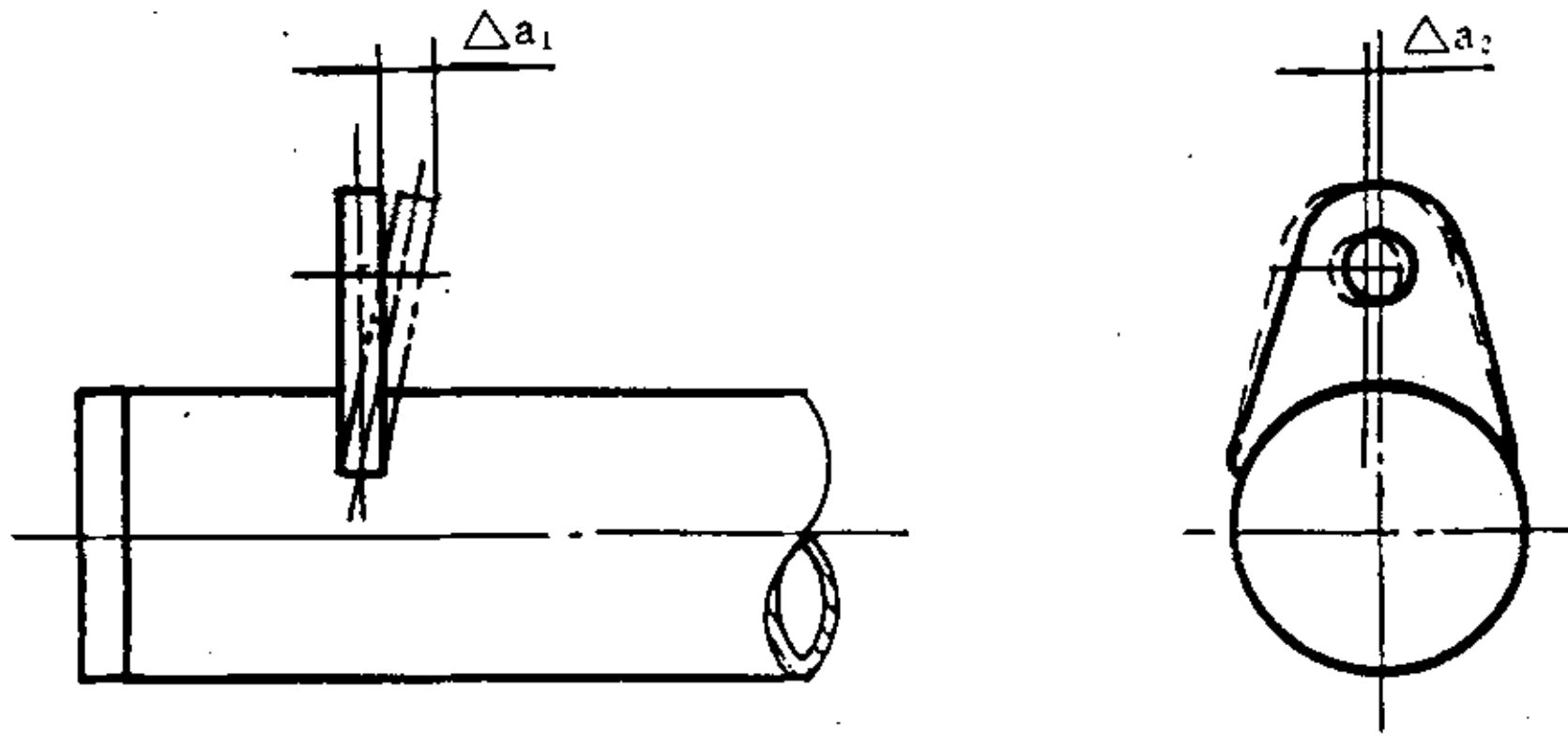


图 8

#### 4.7 缩颈

4.7.1 具有缩颈的吊钩 缩颈后吊钩外径  $D$ (图 9) 与标称值的偏差  $\Delta D$  不大于  $0.01D$  并且不大于 2 mm。

5.3.5 凡与其他受压元件组装的集箱，可在组装后进行水压试验。

5.4 内部清理

应将集箱内部清理干净，不得留有杂物和积水。

5.5 质量证明书

本部分所规定的集箱，应由制造单位提供质量证明书，其内容应符合本部分的规定。